



«FLEXTRA»^{MD}

SCELLANT THERMOPLASTIQUE POUR DES USAGES MULTIPLES À L'EXTÉRIEUR

101 XX0

DESCRIPTION GÉNÉRALE

Scellant architectural très durable à base de caoutchoucs polymères thermoplastiques. Sèche par évaporation des solvants.

USAGES

Scelle les joints sujets à des mouvements thermiques entre deux surfaces perpendiculaires autour des cadres de portes et de fenêtres, des revêtements muraux ou des vitres à l'intérieur des cadres.

«FLEXTRA» a une excellente adhérence sur l'acier, l'acier galvanisé, le métal, l'aluminium naturel, peint ou anodisé, le bois peint ou teint, le béton, la maçonnerie, le verre, la fibre de verre et le vinyle (PVC).

- REMARQUES :**
- N'adhère pas au polyéthylène, polypropylène, plastique recyclé, téflon ou autres matériaux comparables;
 - N'est pas destiné à supporter l'immersion (réservoir).
 - N'est pas destiné pour les joints de plancher où une abrasion est prévue;
 - Ne pas utiliser en contact avec des surfaces telles que produits d'asphalte ou de goudron et panneaux isolants (polystyrène, etc.) qui peuvent être affectées par les solvants.
 - Pour usage extérieur seulement

CARACTÉRISTIQUES

- Il est résistant aux conditions normales de température telles que la pluie, l'ensoleillement, la neige, le rayonnement ultraviolet, l'ozone, la contamination atmosphérique et la pollution.
- Les performances du «FLEXTRA» ainsi que sa facilité d'utilisation en font un choix idéal pour une multitude d'usage.. Sa qualité professionnelle en fait le meilleur choix du bricoleur.

AVANTAGES

- | | |
|---|---|
| ⇒ Qualité professionnelle et une excellente durée de vie. | ⇒ Résiste à la pluie dès son application. |
| ⇒ Usages multiples avec une excellente adhérence sur une multitude de matériaux de construction, dont le verre. | ⇒ Ne tache pas les surfaces environnantes. |
| ⇒ Facile d'application sans normalement requérir d'apprêt. | ⇒ Demeure flexible avec une excellente élasticité et permanente jusqu'à -40 °C (-40 °F). |
| ⇒ Forme très rapidement une pellicule sur laquelle la poussière n'adhère pas. | ⇒ Peut s'étirer jusqu'à 1 400 % (ASTM D-412) sans se fissurer. |
| ⇒ Peut être appliqué sur les surfaces verticales, horizontales ou en surplomb, sans s'affaisser ou s'écouler. | ⇒ N'a pas besoin d'être peint, néanmoins il peut être peint après 24 heures (peinture latex). |
| ⇒ Ne contient pas de silicone. | ⇒ Résiste aux intempéries, aux ultraviolets et aux changements de température. |
| ⇒ Exempt de bulles d'air (1). | |

(1) REMARQUE : Grâce à l'expertise de MULCO dans les scellants thermoplastiques, «FLEXTRA» est manufacturé, mis en cartouches, entreposé et livré à notre clientèle de manière à ce que la pâte soit exempte de bulles d'air et s'extrude en un joint uni et constant. Il arrive occasionnellement que certaines surfaces absorbantes ou poreuses causent l'apparition de bulles dans le joint de scellant pendant son séchage; **il est fortement recommandé de faire un test sur une petite surface, de laisser sécher quelques jours et d'observer les résultats. Si les résultats sont bons, vous pouvez poursuivre l'application du Flextra, par contre, s'il y a formation de bulles, le Mulco Supra Élite est le produit le plus indiqué pour vos travaux.**

ENTREPOSAGE ET TEMPÉRATURE D'APPLICATION

«FLEXTRA» n'est pas détérioré par le gel. Toutefois, puisque sa viscosité augmente lors de l'abaissement de sa température, il est recommandé de l'entreposer dans un lieu sec dont la température se situe entre 10 °C (50 °F) et 30 °C (86 °F) afin que son utilisation soit constamment possible. Dans ces conditions, les cartouches non ouvertes de «FLEXTRA» se conserveront 3 ans.

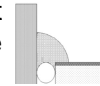
«FLEXTRA» peut être appliqué aussi bien l'hiver que l'été. Toutefois, le produit doit être à une température au-dessus de 5 °C (40 °F) afin que son utilisation soit plus aisée.

PRÉPARATION DE LA SURFACE

L'espace libre présent entre les deux matériaux est essentiel afin de permettre leurs variations dimensionnelles. Une fois appliqué, le scellant obture l'ouverture. Il subira une compression ou s'étirera selon le mouvement des matériaux.

La dimension du joint doit tenir compte de l'expansion et de la contraction que les matériaux subiront avec les variations de température et d'humidité. Tenir compte que certains matériaux ont des variations dimensionnelles plus grandes que d'autres. Si possible, appliquer «FLEXTRA» alors que la dimension de l'ouverture entre les matériaux est intermédiaire.

Lorsque le joint couvre une ouverture de 6 mm (1/4 po) ou plus, le joint doit être supporté par un boudin support de polyéthylène. Le boudin doit être environ 3 mm (1/8 po) plus large en diamètre que la largeur du joint afin de permettre une compression.



Le métal neuf et les surfaces huileuses qui résistent aux solvants doivent être lavés à l'acétone et asséchés. Nettoyer le métal rouillé avec une brosse métallique.

Les surfaces sensibles aux solvants telles que le vinyle ou les matières plastiques qui ne sont pas propres doivent être lavées avec une eau savonneuse, rincées et asséchées.

Le béton et la maçonnerie doivent être nettoyés avec une brosse métallique afin d'obtenir une surface saine, ferme, propre et sans saoullure.

Si l'application du «FLEXTRA» doit se faire à une température inférieure à 5 °C (40 °F), la surface doit avoir une température qui est supérieure au point de rosée d'au moins 3 °C (5 °F). Les surfaces doivent être exemptes de frimas et de glace.

Si un ancien scellant ou un mastic est présent, il doit être retiré. La surface doit être dans un état comme neuf, ferme et propre. Elle doit aussi être exempte de créosote, d'huile, de graisse, de cire, de silicone ou d'un produit de silicone, d'un produit d'asphalte ou de goudron (enduit, adhésif, etc.), de rouille, de toute matière lâche ou étrangère et de toute matière soluble dans les solvants.

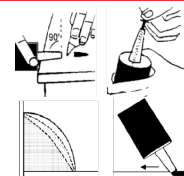
APPRÊT REQUIS

«FLEXTRA» ne requiert normalement aucun apprêt sur la plupart des matériaux de construction tels que : acier, acier galvanisé, aluminium naturel, peint ou anodisé, béton mûri (28 jours), verre, fibre de verre, maçonnerie, surfaces peintes ou teintes dont le bois, vinyle (fenêtres & revêtements extérieurs) et une multitude de matériaux de construction habituels.

APPLICATION

Couper le bec de la cartouche à angle droit (90°), un peu plus étroit que la largeur de joint désirée. Percer la membrane d'aluminium qui scelle la cartouche à l'intérieur du bec.

Utiliser un fusil à calfeutrer et appliquer avec une pression uniforme et adéquate de sorte que le joint ait une forme convexe. Ne pas lisser ou former le «FLEXTRA», car ceci provoquerait des tensions dans le produit lors du séchage. Pendant l'extrusion du «FLEXTRA», l'angle entre le fusil et le joint à faire doit être d'environ 45°. S'éloigner du joint déjà fait tel qu'illustré.



S'assurer que le scellant entre en contact avec chacune des surfaces sur une largeur d'au moins 3 mm (1/8 po).

Exemple de largeurs minimales requises pour des joints de «FLEXTRA» avec divers matériaux extérieurs par longueur de 10 pieds :

Acier, aluminium, béton et bois peint ou teint :	6 mm (1/4 po)
Brique, maçonnerie et verre :	6 mm (1/4 po)
Vinyle (PVC) :	12 mm (1/2 po)

RECOUVREMENT

Mètres linéaires par cartouche de 300 mL :

Profondeur (mm)	6	8	10	12	14	16
Largeur (mm) 6	11	8	6,4	5,3	4,5	4
8	8	6	4,8	4	3,4	3
10	6,4	4,8	3,8	3,2	2,7	2,4
12	5,3	4	3,2	2,7	2,3	2

Pieds linéaires par cartouche de 300 mL :

Profondeur (po)	1/4	3/8	1/2	5/8
Largeur (po) 1/4	31	20,7	15,5	12,4
3/8	20,7	13,8	10,3	8,3
1/2	15,5	10,3	7,7	6,2
5/8	12,4	8,3	6,2	5

DONNÉES DE PERFORMANCE SUR LE PRODUIT

TYPE DE PRODUIT :	Scellant architectural à base de caoutchoucs polymères thermoplastiques. Sèche par évaporation de solvants.	
APPARENCE GÉNÉRALE :	Pâte homogène, thixotrope, sans grumeau et facile à extruder.	
COULEURS :	Consulter la carte de couleurs.	
NORMES :	Rencontre les exigences ASTM C920, Type S, Grade NS, Class 25, Use NT Surpasse les critères d'élasticité et d'adhérence à la traction après traitement cyclique des normes de l'ONGC : 19-GP-5M (acrylique et solvant); 19-GP-14M (butyle); CAN/CGSB -19.13-M87 (catégorie 25) (silicone, polyuréthane, polysulfure, 1 partie); CAN/CGSB -19.17-M90 (latex acrylique); CAN/CGSB -19.24-M90 (silicone, polyuréthane, polysulfure 2 parties).	
VISCOSITÉ :	1 000 000 cP (spécification de fabrication, la viscosité de travail peut varier).	
STABILITÉ AUX GELS ET DÉGELS :	«FLEXTRA» n'est pas détérioré par le gel.	
NETTOYANT	<p>(produit humide) : Utiliser de l'essence minérale.</p> <p>(produit sec) : Utiliser un couteau à mastic et de l'essence minérale ou un autre solvant efficace; attention de ne pas affecter les autres surfaces avec un solvant trop fort.</p> <p>(contact avec la peau) : Dès que possible, laver avec de l'huile minérale, puis laver soigneusement avec de l'eau savonneuse, et rincer.</p> <p>(produit sec, surface) : Si la surface semble avoir jauni, grisonné ou s'être décolorée, il est probable qu'un contaminant s'est déposé en surface du produit. Utiliser un nettoyant pour surfaces de vinyle à base de triphosphosphate de sodium (STPP) ou un autre nettoyant aqueux fort.</p>	
INFLAMMABILITÉ :	À l'application : Sec :	inflammable; combustible.
MODE D'APPLICATION :	Fusil à calfeutrer manuel ou pneumatique.	
SURFACE D'APPLICATION :	Joints extérieurs, verticaux ou horizontaux.	
FACILITÉ D'APPLICATION :	ASTM C1183 :	18 mL/min (facile).
TEMPÉRATURES AUTORISÉES À L'APPLICATION :	Produit : Substrat :	5 à 30 °C (40 à 86 °F) -30 à 40 °C (-22 à 100 °F)
DIMENSION MINIMUM :	Largeur et profondeur :	6 mm (1/4 po).
DIMENSION MAXIMUM :	Largeur : Profondeur :	16 mm (5/8 po); 10 mm (3/8 po).
ÉCOULEMENT VERTICAL :	ASTM D2202 :	0 mm.
TEMPÉRATURE DE SERVICE :		Minimum : -40 °C (-40 °F). Maximum : 50 °C (122 °F).
DURETÉ (SHORE A) :	ASTM C661 :	40.
ÉLONGATION AVANT RUPTURE :	ASTM D412 :	1 400 %.
SOUPLESSE À BASSE TEMPÉRATURE :	CAN/CGSB -19.0-M77 méthode 11.1 :	-30 °C (-22 °F) passe.
RÉSISTANCE À LA TRACTION :	ASTM D412 :	3 MPA (435 lb/po ²).
RÉSISTANCE AU PELAGE :	ASTM C794 :	Aluminium : 8,1 KN/m; Verre : 7,4 KN/m; Béton : 7,9 KN/m.
RÉSISTANCE AUX U.V. :	ASTM C793 :	Excellent.
DENSITÉ* :	1,0 kg/L	
POINT D'ÉCLAIR :	28 °C (82 °F)	
ÉLIMINATION DES RÉSIDUS :	Consulter votre municipalité pour bien vous débarrasser des résidus conformément aux législations et au respect de l'environnement. Ne pas vider dans un drain ou un égout pluvial.	

LIMITES D'UTILISATION

Avant l'utilisation du produit clair ou du produit translucide, faire un essai de la résistance de la couleur du matériau, la teinte de certains matériaux résiste mal aux solvants et fera jaunir ou se colorer le scellant.

N'adhère pas au polyéthylène, polypropylène, plastique recyclé, téflon ou autres matériaux comparables.

S'assurer que la variation du joint ne dépasse pas l'élasticité du «FLEXTRA».

Lorsque le «FLEXTRA» est peint, il est envisageable que la peinture se fissure si le «FLEXTRA» supporte un mouvement supérieur à l'élasticité de la peinture.

Le temps de séchage du «FLEXTRA» dépend de la température, l'humidité relative et la ventilation.

La durée de vie en tablette est diminuée par un entreposage au-dessus de 25 °C (77 °F).

N'est pas destiné pour les joints immergés pendant de longues périodes de temps.

Utiliser à l'extérieur seulement; ne pas utiliser à l'intérieur des résidences.

Utiliser de préférence les couleurs opaques au produit clair ou translucide.

L'adhérence sur des matériaux qui ne sont pas spécifiquement mentionnés ne peut être garantie. Il est de la responsabilité du client d'effectuer ses propres tests de performance ou de consulter notre département technique.

PRÉCAUTIONS ET MESURES DE SÉCURITÉ

LE CONTENU PEUT S'ENFLAMMER. PEUT IRRITER LES YEUX ET LA PEAU. Ne pas fumer. Éviter tout contact avec les yeux, la peau et les vêtements. N'utiliser que dans un endroit bien aéré. Tenir loin des flammes, telle une flamme pilote, et de tout objet produisant des étincelles, tel un moteur électrique. Tenir hors de la portée des enfants. Porter un équipement de protection des yeux/du visage ou des lunettes de protection étanches contre les éclaboussures de produits chimiques. Utiliser des gants imperméables résistant aux produits chimiques. **Note: Ces mises en garde englobent la série de produits. Avant l'utilisation, lire et suivre l'information propre au produit sur la FDS et l'étiquette. PREMIERS SOINS:** Contient: xylène; éthylbenzène; huile minérale blanche; copolymères linéaires triséquencés exclusifs; dioxyde de titane; syénite néphélinique; dioxyde de titane; syénite néphélinique; noir de carbone et toluène. En cas d'ingestion, appeler immédiatement un centre antipoison ou un médecin. Ne pas provoquer le vomissement. En cas de contact avec les yeux, rincer avec de l'eau pendant 15 minutes. En cas de contact avec la peau, bien rincer avec de l'eau. L'inhalation des poussières générées en ponçant et en meulant peut être nocive. L'inhalation des concentrations élevées de vapeur peut affecter le système nerveux central. L'exposition répétée à de fortes concentrations de vapeur peut provoquer une irritation des voies respiratoires et des lésions permanentes du cerveau et du système nerveux. Les fortes concentrations de vapeur peuvent causer des maux de tête, des vertiges, des états de somnolence et des nausées, et peuvent entraîner une perte de conscience. Garder le récipient hermétiquement fermé lorsque le produit n'est pas utilisé. Pour le lieu de travail, une fiche signalétique est disponible auprès du détaillant ou en appelant le 1 800 463-7426. INFORMATIONS D'URGENCE RELATIVES AUX ÉCLABOUSSURES: 514 645-1320.

GARANTIE LIMITÉE

PPG Revêtements Architecturaux Canada, Inc. garantit la performance de ses produits pour l'usage auquel ils sont destinés si appliqués conformément aux indications sur l'étiquette et aux spécifications des notices techniques. N'ayant aucun contrôle sur les méthodes et conditions d'application ni sur les circonstances d'utilisation, aucune autre forme de garantie, expresse ou implicite, légale ou autre, n'est donnée. Cette garantie limitée bénéficie à l'acheteur initial du produit et n'est pas transférable ou cessible. Si le produit n'est pas conforme à cette garantie limitée, nous procéderons, à votre choix, au remplacement du produit ou au remboursement du prix d'achat. Cette garantie limitée exclut (1) la main-d'œuvre et les coûts de la main-d'œuvre associée à l'application ou l'enlèvement du produit et (2) tout dommage direct, indirect, accessoire, particulier ou consécutif.

Le *logo PPG* est une marque déposée de PPG Industries Ohio, Inc. *Mulco* est une marque déposée d'AkzoNobel. *FLEXTRA* est une marque déposée de PPG Revêtements architecturaux Canada, inc.

PPG Revêtements Architecturaux Canada, Inc. estime que les données techniques présentées sont actuellement exactes. Néanmoins, aucune garantie d'exactitude, d'exhaustivité ou de rendement n'est donnée explicitement ou implicitement. Les améliorations en matière de technologie de revêtement peuvent causer une variation des futures données techniques par rapport à celles fournies dans ce bulletin. Pour connaître les derniers renseignements techniques, visiter notre site internet ou appeler le 1 866 660-2220.



PPG Industries, Inc.
Architectural Coatings
One PPG Place
Pittsburgh, PA 15272
www.ppgpittsburghpaints.com

PPG Revêtements Architecturaux Canada, Inc.
1550 rue Ampère, Bureau 500
Boucherville (Québec), J4B 7 L4

Services techniques 1 866 660-2220

Fax: 1 800 278-8893

Architecte
Rédacteur de devis
1-888-PPG-IDEA